

# **CARGA PESADA**

# **ELEVADOR DE MOTOS**

# **1000 LBS**



## **Manual de instrucciones**

Lea atentamente este manual de instrucciones antes de utilizar el aparato.

**LEA ATENTAMENTE ESTAS INSTRUCCIONES. TENGA EN CUENTA LAS INSTRUCCIONES Y ADVERTENCIAS DE SEGURIDAD. UTILICE EL PRODUCTO CORRECTAMENTE AJUSTADO CON CUIDADO PARA EL FIN FOP. PARA EL QUE HA SIDO DISEÑADO. EL NO HACERLO PUEDE CAUSAR DAÑOS MATERIALES Y/O. GUARDE ESTE MANUAL DE INSTRUCCIONES PARA USO FUTURO.**

## 1. INSTRUCCIONES Y ADVERTENCIAS DE SEGURIDAD

- 1.1 Recorra a una persona cualificada para mantener la grúa en buen estado. Manténgala limpia para un rendimiento mejor y más seguro.
- 1.2 La carga máxima es de 1000 libras. NO exceda esta capacidad nominal.
- 1.3 Utilice esta grúa únicamente para fines de elevación. NO la utilice para ningún otro fin para que no esté diseñada.
- 1.4 Mantenga a los niños y a las personas no autorizadas alejados de la zona de trabajo.
- 1.5 Quítese la ropa que no le quede bien. Quítese corbatas, relojes, anillos y otras joyas sueltas, y contenga el pelo largo.
- 1.6 Utilice gafas de seguridad aprobadas por ANSI cuando maneje el elevador.
- 1.7 Mantenga un equilibrio y un apoyo adecuados, no se estire demasiado y lleve calzado antideslizante.
- 1.8 Utilice esta grúa únicamente sobre una superficie estable, nivelada, seca y no resbaladiza, y capaz de soportar la carga. Mantenga la superficie limpia, ordenada y libre de materiales no relacionados y asegúrese de que haya una iluminación adecuada.
- 1.9 Antes del uso, compruebe que todos los pernos y tuercas aplicables estén bien apretados.
- 1.10 Antes del uso, establezca la grúa girando los tornillos de ajuste hacia abajo para que las ruedas se levanten del suelo.
- 1.11 Asegúrese de que la motocicleta está bien sujeta a la plataforma elevadora con las correas adecuadas antes de utilizarla.
- 1.12 Cuando la plataforma se haya elevado a la altura de trabajo, asegúrese de que la barra de bloqueo esté enganchada para evitar un descenso accidental.
- 1.13 Antes de bajar el elevador, asegúrese de que no hay obstáculos debajo y de que todas las personas están pie.
- 1.14 Mantenga siempre las manos y los pies alejados de las piezas en movimiento.
- 1.15 NO intente transportar una carga en la. La grúa sólo debe utilizarse en posición estática para elevar y bajar cargas. Asegúrese de que la carga permanece estable en todo momento.
- 1.16 NO utilice el elevador si está dañado, se observa alguna pieza sospechosa o ha sido sometido a una carga de choque.
- 1.17 NO maneje la grúa cuando esté cansado o bajo los efectos del alcohol, drogas o cualquier medicamento intoxicante.
- 1.18 NO permita que personas sin formación manejen la grúa.
- 1.19 NO realice ninguna modificación en el elevador.
- 1.20 NO exponga la grúa a la lluvia o a cualquier otra inclemencia meteorológica.
- 1.21 Si la grúa necesita reparación y/o hay que sustituir alguna pieza, hágala reparar por técnicos autorizados y utilice únicamente las piezas de recambio suministradas por el fabricante.
- 1.22 **ADVERTENCIA:** las advertencias, precauciones e instrucciones de este manual de instrucciones no cubren todas las condiciones y situaciones. El operador debe comprender que el sentido común y la precaución son factores que no pueden incorporarse a este producto, sino que deben ser suministrados por el operador.

## 2. ESPECIFICACIONES

Capacidad	1000lb	Altura mínima	175 mm
Altura máxima	750mm		

## 3. MONTAJE

Desembale la grúa y compruebe el contenido con la lista que aparece a continuación. En caso de que falte alguna pieza o esté dañada, póngase en contacto con su proveedor inmediatamente.

- " Conjunto Principal \*Placa deslizante " Placa guía " Mordaza  
\*Levantar el pedal \*Suelte el pedal \*Barra de bloqueo "Pernos, arandelas, tuercas, chavetas
- 3.1 Coloque la placa deslizante (36) en la plataforma (35) para cubrir la abertura de extracción de la rueda trasera.
  - 3.2 Fije la placa delantera (37) al extremo de la plataforma utilizando arandelas (23) y pasadores R (04).
  - 3.3 Coloque el conjunto de la mordaza de la rueda delantera (34) en la parte delantera de la plataforma utilizando pernos (33), arandelas (23) y tuercas (30).
  - 3.4 Monte la placa deflectora (32) con los pernos (33), las arandelas (23) y las tuercas (30).
  - 3.5 Monte el pedal de elevación (11) en el vástago del pistón de la bomba (9) y monte el pedal de desbloqueo (10) en el vástago de la válvula de desbloqueo (5).

## 4. ANTES DEL PRIMER USO

- 4.1 Deje la bomba durante una hora para que el aceite se asiente antes de purgar el sistema.  
NOTA: Si no se deja suficiente tiempo para que el aceite se asiente, podría quedar aire en el aceite. En este, la bomba no se purgará completamente la primera vez y será una segunda purga.
- 4.2 Purgue el circuito hidráulico para eliminar el aire del sistema pisando a fondo el pedal de desbloqueo (10) y bombeando el pedal de elevación (11) de 15 a 20 veces.

4.3 Pruebe el elevador, sin carga, elevándolo hasta la altura máxima y bajándolo continuación. Pise lentamente el pedal de desbloqueo (10) para controlar la velocidad de descenso.

## 5. INSTRUCCIONES DE USO

ADVERTENCIA Asegúrese de leer, comprender y aplicar las instrucciones y advertencias de seguridad antes de utilizar el aparato.

5.1 Coloque la grúa en una zona adecuada, comprobando que la superficie sobre la que se apoyará la grúa es sólida y plana.

5.2 Gire el tornillo de ajuste (18) hacia abajo para elevar la horquilla de las ruedas (14) del suelo y evitar que la grúa se mueva.

5.3 Sube con la moto por la placa delantera hasta la plataforma.

NOTA: Existe la posibilidad de elegir los orificios de montaje de la mordaza para adaptarse a distintos tamaños de motocicletas.

5.4 Sujete la rueda delantera en el tornillo de banco para evitar cualquier movimiento de la motocicleta.

5.5 Amarre bien la motocicleta a la plataforma.

5.6 Eleve el elevador bombeando el pedal de elevación (11).

5.7 Cuando la plataforma se haya elevado a la altura de trabajo, pase la barra de **bloqueo** (22) a través de los orificios del brazo elevador delantero (38) para que el elevador no pueda bajarse inadvertidamente.

5.8 Una vez finalizado el trabajo, compruebe debajo de la grúa que no haya obstrucciones y que sea seguro bajar la unidad.

Retire la barra de bloqueo y, a continuación, presione LENTAMENTE el pedal de liberación para bajar suavemente la grúa.

NOTA: La velocidad de descenso está controlada por la válvula liberación. Cuanto más se abra la válvula, más rápidamente descenderá el elevador. Asegúrese de que el descenso sea lento y controlado.

NOTA: La velocidad de descenso también se puede ajustar apretando o aflojando el tornillo (Nº de pieza, P11)

5.9 Cuando el elevador esté completamente bajado, desenganche la motocicleta, abra las mordazas y retire la bicicleta del elevador.

## 6. MANTENIMIENTO

6.1 Cuando no se utilice, el elevador debe almacenarse en la posición más baja y en un lugar seco para minimizar la corrosión del pistón y del elevador.

6.2 Mantenga la grúa limpia y elimine cualquier resto de aceite o grasa. Lubrique todas las piezas móviles.

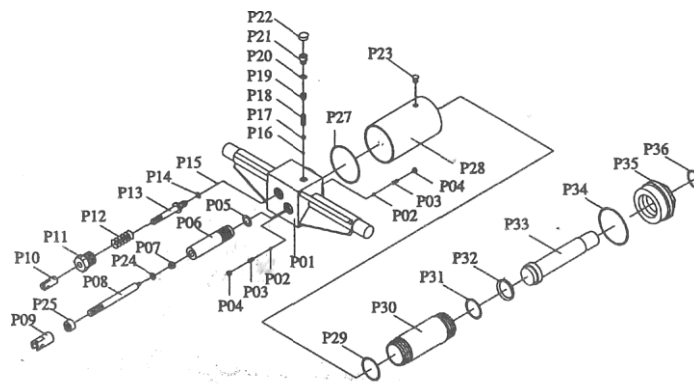
6.3 Compruebe periódicamente si el pistón y el cilindro presentan signos de corrosión. Limpie las zonas expuestas con un paño limpio engrasado.

6.4 Antes de cada uso, compruebe todas las piezas. Si alguna pieza de la grúa está dañada o es sospechosa, retírela del servicio y tome las medidas necesarias para repararla.

6.5 Compruebe el nivel de aceite hidráulico. Si no es el adecuado, retire el tapón de llenado (P23) de la bomba y añada aceite hidráulico para gatos según sea necesario. NO utilice líquido de frenos ni ningún otro líquido inadecuado. Sólo puede utilizarse un aceite para gatos hidráulicos de buena calidad.

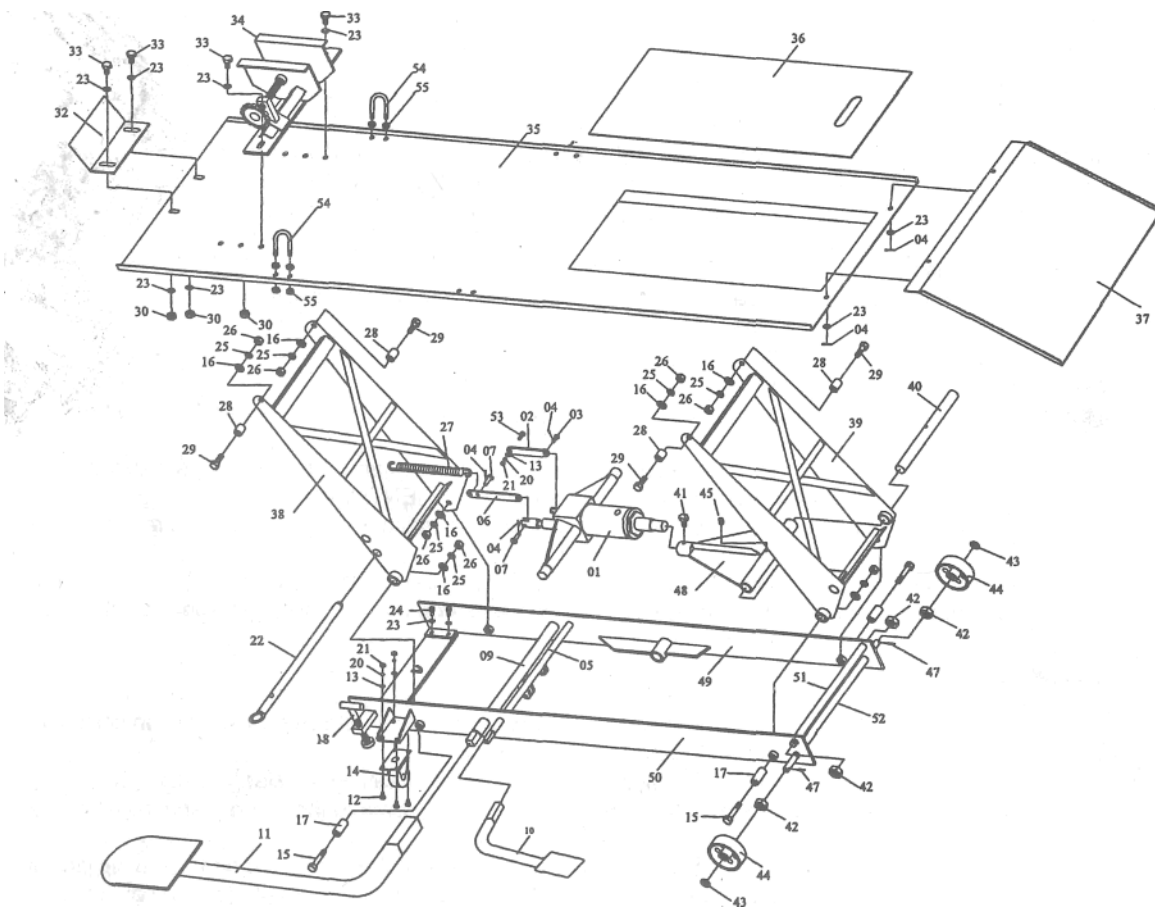
6.6 Cuando disminuya la eficiencia de elevación, purgue aire del sistema hidráulico como se describe en el apartado 4.2.

## BOMBA



## LISTA DE PIEZAS DE LA BOMBA

No.	Descripción	Qy	No.	Descripción	Qy	No.	Descripción	Qy
P01	Base	1	P13	Válvula de escape	1	P25	Tuerca	1
P02	Bola de acero	2	P14	O-rin0	1	P27	Anillo Nylon	1
P03	Primavera	2	P15	bola de acero	1	P28	Embalse	1
P04	Tornillo	2	P16	Bola de acero	1	P29	Anillo Nylon	1
P05	Arandela Cobre	1	P17	Copa de balón	1	P30	Cilindro	1
P06	Tapón regulador	1	P18	Primavera	1	P31	O - Ring	1
P07	Junta de estanqueidad	1	P19	Tornillo	1	P32	Anillo Nylon	1
P08	Pistón de la Bomba	1	P20	Junta tórica	1	P33	Vástago del pistón	1
P09	Tuerca de unión	1	P21	Tornillo	1	P34	Anillo de nailon	1
P10	Tuerca de unión	1	P22	Protector de tornillos	1	P35	Tuerca superior	1
P11	Tornillo	1	P23	Tapón de llenado	1	P36	O - Ring	1
P12	Muelle	1	P24	Anillo de nailon	1			



### LISTA DE PIEZAS

No.	Descripción	Q'ty	No.	Descripción	Q'ty	No.	Descripción	Q'ty
01	Bomba hidráulica	1	20	Arandela de seguridad	9	38	Brazo elevador delantero	1
02	Enlace	1	21	Tuerca	9	39	Elevación trasera am	1
03	pin	1	22	Barra Locki-9	1	40	Elevación del husillo	1
04	Clavija R	5	23	Arandela	14	41	Perno	2
05	Vástago de la válvula de descarga	1	24	Perno	4	42	Tuerca	4
06	Enlace	1	25	Arandela de seguridad	8	43	Arandela	2
07	Pin	2	26	Tuerca	8	44	Rueda delantera	2
09	Eje del pistón de la bomba	1	27	Muelle	1	45	Tornillo de fijación	1
10	Pedal de liberación	1	28	Bush	4	47	Pasador	2
11	Pedal elevador	1	29	Perno	4	48	Conexión	1
12	Perno M6x16	8	30	Tuerca	4	49	Conjunto del bastidor (derecha)	1
13	Arandela 6mm	17	32	Placa deflectora	1	50	Conjunto del bastidor (LH)	1
14	Conjunto de horquilla	2	33	Perno	4	51	Barra superior del brazo elevador	1
15	Perno	4	34	Montaje del tornillo de banco	1	52	Eje delantero	1
16	Arandela	8	35	Plataforma	1	53	Perno	1
17	Bush	4	36	Placa deslizante	1	54	Perno en U	2
18	Tornillo de ajuste	2	37	Placa principal	1	55	Tuerca	8